

DATO DESTACADO 22

Escolarización temprana y permanencia escolar

ABRIL 2011



Organización
de Estados
Iberoamericanos
Para la Educación,
la Ciencia y la Cultura



Organización
de las Naciones Unidas
para la Educación,
la Ciencia y la Cultura



Instituto Internacional de
Planeamiento de la Educación
Sede Regional Buenos Aires



SITEAL
SISTEMA DE INFORMACION DE TENDENCIAS
EDUCATIVAS EN AMERICA LATINA

ESCOLARIZACIÓN TEMPRANA Y PERMANENCIA ESCOLAR

Numerosos trabajos dan cuenta de la relevancia que tiene la escolarización en la primera infancia, en tanto representa un período muy particular en el cual se crean las bases para el desarrollo físico, mental y emocional futuro. En relación con esta perspectiva, se observa un avance en los países de la región: la escolaridad a la edad de 5 años tiende a ser obligatoria en la mayoría de estos¹.

Por otra parte, la adolescencia es un período de la vida signado por cambios vertiginosos y profundos, en el tránsito hacia el mundo adulto. Este tránsito históricamente estuvo atravesado por la tensión entre la incorporación al mercado de trabajo y la permanencia dentro del sistema educativo. En la actualidad se evidencia que la formación de ciudadanos plenos requiere cada vez más tiempo de escolarización, en relación con esto se observa que se han producido algunos avances en la incorporación de la escuela media dentro del ciclo de educación obligatoria².

Sin embargo, diversos estudios muestran que en términos de escolarización aún queda mucho por hacer. Los procesos de escolarización presentan una curva en la cual a la edad de 5 y 6 años los niveles de escolarización son más bajos, los mismos se van incrementando paulatinamente hasta llegar aproximadamente a los 10 años a niveles de escolarización casi universales para luego comenzar una línea decreciente. De este modo, en la primera infancia y en la adolescencia se configuran dos problemáticas específicas: la escolarización tardía y el abandono temprano de la escolaridad.

En el presente trabajo se intenta dar cuenta de cómo se combinan ambas problemáticas y dónde se localizan territorialmente, considerando en el análisis a nueve países de la región: Colombia, República Dominicana, Ecuador, El Salvador, Honduras, México, Nicaragua, Perú y Paraguay. Se utiliza como fuente de información a los Censos Nacionales³ de la ronda 2000⁴.

En referencia a la problemática de escolarización tardía se toma como indicador la asistencia a la edad de 5 años (en la mayoría de los países marca el inicio de la obligatoriedad en el sistema escolar) y para dar cuenta de la problemática de abandono temprano se utiliza como indicador la asistencia a los 15 años (suele

1 http://www.siteal.iipe-oei.org/libro_digital: Sistema de información sobre los derechos del niño en la primera infancia en los países de América Latina. SITEAL

2 SITEAL: Tendencias sociales y educativas en América Latina. La escuela y los adolescentes. Informe 2008.

3 Debe aclararse que pese a que la información censal resulta algo desactualizada, permite observar procesos de carácter estructural así como el trabajo con desagregados territoriales a los cuales no se podría acceder a partir de otras fuentes de información.

4 Censos: Colombia (2005), Ecuador (2001), El Salvador (2007), Honduras (2001), México (2000), Nicaragua (2005), Perú (2007), Paraguay (2002), República Dominicana (2002)

representar el pasaje al ciclo superior del nivel secundario, el cual en algunos casos es obligatorio y en otros casos no).

Al observar la información de los 9 países se verifica la curva anteriormente descrita. A la edad de 5 años, en promedio, 6 de cada 10 niños está escolarizado, a los 10 años, 9 de cada 10 niños está escolarizado y a la edad de 15 años, la proporción de niños escolarizados decrece llegando a los niveles registrados a la edad de 5. Como se planteara anteriormente, estos datos ilustran dos problemáticas muy específicas: la escolarización tardía y el abandono temprano.

¿Cómo se relacionan ambas problemáticas? Al considerar al país como unidad de análisis y los datos promedios de los países como unidad de medida, se observa cierta correlación: los países con mayor escolarización a la edad de 5 años también presentan niveles de escolarización más alta a la edad de 15 años (coeficiente correlación: 0,85).

Sin embargo, en una lectura menos lineal y considerando una unidad de análisis más pequeña, como el municipio, puede observarse al interior de cada uno de los países la existencia de una diversidad de situaciones producto de la combinatoria de ambas problemáticas.

Considerando un umbral del 60% de asistencia (definido por ser la tasa de asistencia promedio para el conjunto de países aquí considerados, para la edad de 5 y 15 años)⁵, en el presente ejercicio los municipios fueron clasificados según se ubicaran por encima o por debajo de este umbral, obteniendo la siguiente tipología de municipios:

- **Escolarización temprana y estable:** se trata de municipios en los cuales la asistencia tanto a los 5 años como a los 15 años es mayor al umbral del 60%.
- **Escolarización temprana con abandono:** se trata de municipios en los cuales la asistencia a los 5 años es superior al 60% pero a los 15 años es inferior a dicho umbral.
- **Escolarización tardía con incremento:** la asistencia a los 5 años es menor al 60% pero a los 15 años es superior a dicho umbral.
- **Escolarización tardía con abandono:** la asistencia tanto a los 5 como a los 15 años es menor al 60%.

En el análisis de la información se puede ver que, aproximadamente, la mitad de los municipios se encuentran en la situación más beneficiosa, ya que en ambas edades la escolarización supera el umbral del 60%. Sin embargo persiste un 19% de casos en los cuales la situación es la menos beneficiosa ya que no solo la escolarización se da tardíamente sino que además el abandono escolar ocurre tempranamente. Otro dato importante es que se detectan un conjunto de municipios (15% del total) en los cuales

⁵ Se define el umbral de modo empírico en relación con la tasa promedio para el conjunto de países en la edades consideradas, según información censal de la ronda 2000.

la escolarización a los 15 años es inferior al umbral definido, pese a que la escolarización temprana supera dicho umbral. Esto lleva a inevitablemente a una reflexión acerca de la capacidad de la escuela ya no solo de retener a quienes se fueron incorporando paulatinamente a ella, sino a quienes se incorporaron mas tempranamente, en su primera infancia.

TABLA 1: DISTRIBUCIÓN DE MUNICIPIOS SEGÚN TIPOLOGÍA. PORCENTAJES

Tipología	Municipios (%)
Escolarización temprana y estable	47,8
Escolarización temprana con abandono	14,9
Escolarización tardía con incremento	18,2
Escolarización tardía con abandono	19,1
Total	100,0

Sin embargo, la información aquí presentada refiere a un conjunto de países diferentes entre sí, resulta entonces pertinente analizar como se distribuye esta tipología al interior de cada uno de los países aquí considerados.

En el análisis por país se observan diferentes distribuciones en relación al peso que tiene cada una de estas problemáticas en los diferentes países:

Un primer grupo de países se caracteriza por contener una mayor proporción de municipios en la situación más beneficiosa, es decir una escolarización más temprana conjuntamente con menores niveles de abandono escolar a los 15 años. Es el caso de Colombia, República Dominicana y Perú en donde más de la mitad de los municipios se encuentran en esta situación.

De modo diferenciado se presenta el caso de México. Si bien una proporción importante de municipios se encuentra en la situación más beneficiosa, una particularidad en este país es que más de un tercio de los municipios, aun presentando altos niveles de escolarización temprana, presentan menores niveles de escolarización a la edad de 15 años.

Un tercer grupo de países estaría formado por Paraguay y El Salvador. En estos países es notable la incidencia de municipios en los cuales la escolarización se produce tardíamente, aunque la particularidad en ellos es que a la edad de 15 años la asistencia supera el umbral. En el caso de El Salvador probablemente esté relacionado con la estructura de su sistema educativo: la educación básica, de carácter obligatorio, comienza a los 7 años y tiene una duración de 9 años, por lo cual los 15 años de edad forman parte del ciclo obligatorio⁶.

6 Fuentes: <http://www.uis.unesco.org> y http://www.oei.es/quipu/el_salvador/index.html (Decreto N 917. Año 1996)

Finalmente un último grupo de países lo constituyen Ecuador y Honduras en donde la mayor parte de los municipios se encuentra en la situación más desfavorable: altos niveles de escolarización tardía se combinan con importantes niveles de abandono escolar. En menor medida también es el caso de Nicaragua, aunque en este país hay una mayor segmentación y estos municipios conviven con otro conjunto de municipios con la situación más beneficiosa. Estas situaciones probablemente tengan que ver con que, en el caso de Honduras y Nicaragua, solo el nivel primario es obligatorio, y el mismo transcurre entre los 7 y los 12 años de edad. Lo mismo se observa para Ecuador ya que si bien en este caso la obligatoriedad se extiende hasta el secundario bajo, este finaliza a la edad teórica de 14 años.⁷

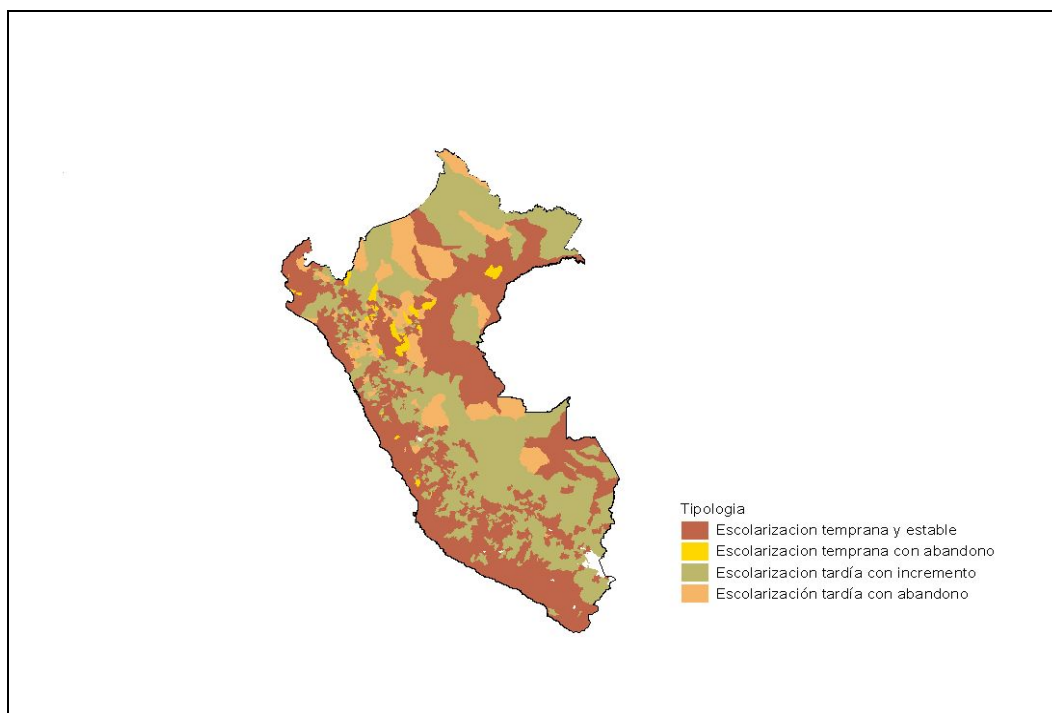
TABLA 2: DISTRIBUCIÓN DE MUNICIPIOS POR TIPOLOGÍA SEGÚN PAÍSES. PORCENTAJES

Tipología	PAÍSES									TOTAL
	Colombia	República Dominicana	Ecuador	Honduras	México	Nicaragua	Perú	Paraguay	El Salvador	
Escolarización temprana y estable	56,13	96,21	0,00	1,34	40,31	42,59	61,99	30,36	15,27	47,20
Escolarización temprana con abandono	11,98	0,00	0,00	1,68	34,44	12,35	2,24	0,45	2,67	14,63
Escolarización tardía con incremento	15,32	3,08	26,82	5,37	6,86	8,02	30,48	44,64	63,74	18,71
Escolarización tardía con abandono	16,58	0,71	73,18	91,61	18,39	37,04	5,30	24,55	18,32	19,47
TOTAL	100	100	100	100	100	100	100	100	100	100

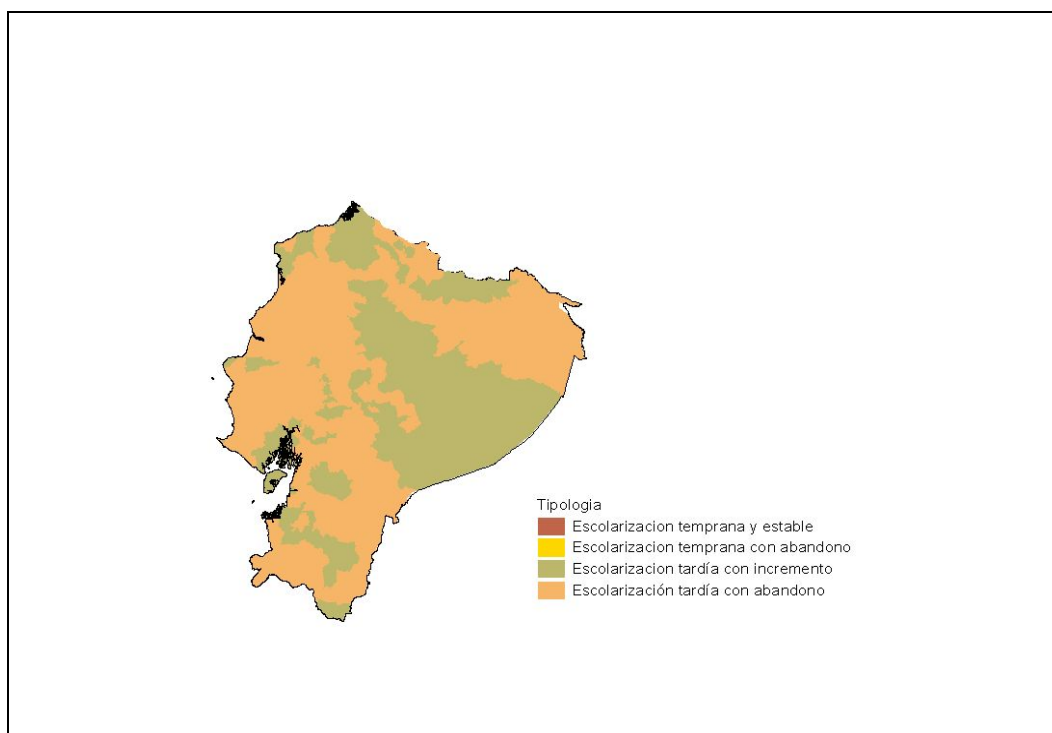
Los mapas que se presentan a continuación permiten mostrar, a modo de ejemplo, dos situaciones contrapuestas. En el caso de Perú se observa una situación de mayor heterogeneidad, con una mayor incidencia de municipios en la situación más beneficiosa (escolarización temprana y estable) pero también con alguna presencia de otro tipo de situaciones. De un modo contrapuesto en el caso de Ecuador se puede ver una situación de mayor homogeneidad, donde resulta elocuente la incidencia que tiene la problemática de la escolarización tardía.

⁷ Fuentes: <http://www.uis.unesco.org> y <http://www.oei.es/quipu/index.html>

MAPA 1: DISTRIBUCIÓN DE MUNICIPIOS SEGÚN TIPOLOGÍA. PERÚ



MAPA 2: DISTRIBUCIÓN DE MUNICIPIOS SEGÚN TIPOLOGÍA. ECUADOR



En síntesis, al analizar como se relacionan dos problemáticas específicas como son el ingreso tardío al sistema escolar y el abandono temprano del mismo pudo verse que aunque los países con las tasas de asistencia mas altas a la edad de 5 años suelen presentar también mayores niveles de escolarización a la edad de 15 años, el análisis por país muestra que ambas problemáticas se combinan de un modo diferenciado.

Efectivamente, los datos aquí presentados muestran que pese a ciertos avances en la región aún existen importantes zonas en las cuales los niños ingresan tardíamente al sistema educativo o que lo abandonan antes de finalizar el ciclo superior del secundario, o incluso, zonas en las cuales ambas problemáticas se presentan de modo simultáneo. Inclusive pudo observarse que existen lugares en los cuales pese a registrarse una alta escolarización en la infancia, se registra una caída importante en la asistencia escolar promediando la adolescencia. Esto lleva a una reflexión acerca de la capacidad de la escuela ya no solo de retener a quienes se fueron incorporando paulatinamente a ella, sino a quienes se incorporaron en los primeros años de vida. En estos casos, una escolarización temprana no necesariamente implica mayor permanencia en el sistema escolar. Pone en evidencia que cada ciclo del sistema educativo requiere una atención especial y esfuerzos específicos en el diseño e implementación de las políticas.

Asimismo la información aquí presentada muestra la necesidad de trabajar con unidades territoriales mas desagregadas, como un modo de volver más visible la diversidad de situaciones presentes al interior de cada uno de los países.